

**OPERATING INSTRUCTION : CYLINDER PRESSURE REGULATORS**

**EN**

**BETRIEBSANLEITUNG : FLASCHENDRUCKMINDERER**

**DE**

**GEBRUIKSAANWIJZING : REDUCEERTOESTELLEN**

**NL**

**NOTICE D'INSTRUCTION : DÉTENDEURS POUR BOUTEILLES**

**FR**

**INSTRUCCIONES DE EXPLOTACIÓN : VÁLVULAS DE REDUCCIÓN DE BOTELLAS**

**ES**

**INSTRUÇÕES DE OPERAÇÃO : REGULADORES DE PRESSÃO**

**PT**

**ISTRUZIONI PER L'UTILIZZO : RIDUTTORI DI PRESSIONE**

**IT**

**INSTRUCȚIUNI DE UTILIZARE : REDUCTOARELOR DE PRESIUNE**

**RO**

**HASZNÁLATI ÚTMUTATÓ: PALACK NYOMÁSCSÖKKENTŐK**

**HU**

**NÁVOD K OBSLUZE : LAHVOVÉ REDUKČNÍ VENTILY**

**CS**

**NÁVOD NA PREVÁDZKU : REDUKČNÉ VENTILY PRE TLAKOVÉ NÁDOBY**

**SK**

**INSTRUKCJA OBSŁUGI : REDUKTORÓW BUTLOWYCH**

**PL**

**РУКОВОДСТВО ПО ЭКСПЛУАТАЦИИ : БАЛЛОННЫЕ РЕГУЛЯТОРЫ**

**RU**

**ІНСТРУКЦІЯ ПО ЕКСПЛУАТАЦІЇ : РЕДУКЦІЙНИХ КЛАПАНІВ БАЛОНІВ**

**UK**

**NAPUTAK ZA RAD : REDUKCIJSKIM VENTILIMA ZA BOCE**

**HR**

**NAVODILA ZA DELOVANJE : REDUKČIJSKIH VENTILOV ZA JEKLENKE**

**SL**

**ΟΔΗΓΙΕΣ ΛΕΙΤΟΥΡΓΙΑΣ : ΡΥΘΜΙΣΤΗ ΜΕΙΩΣΗΣ ΠΙΕΣΗΣ ΓΙΑ ΦΙΑΛΕΣ**

**EL**

**İŞLETİM KILAVUZU : BASINÇ KONTROL REGÜLATÖR**

**TR**

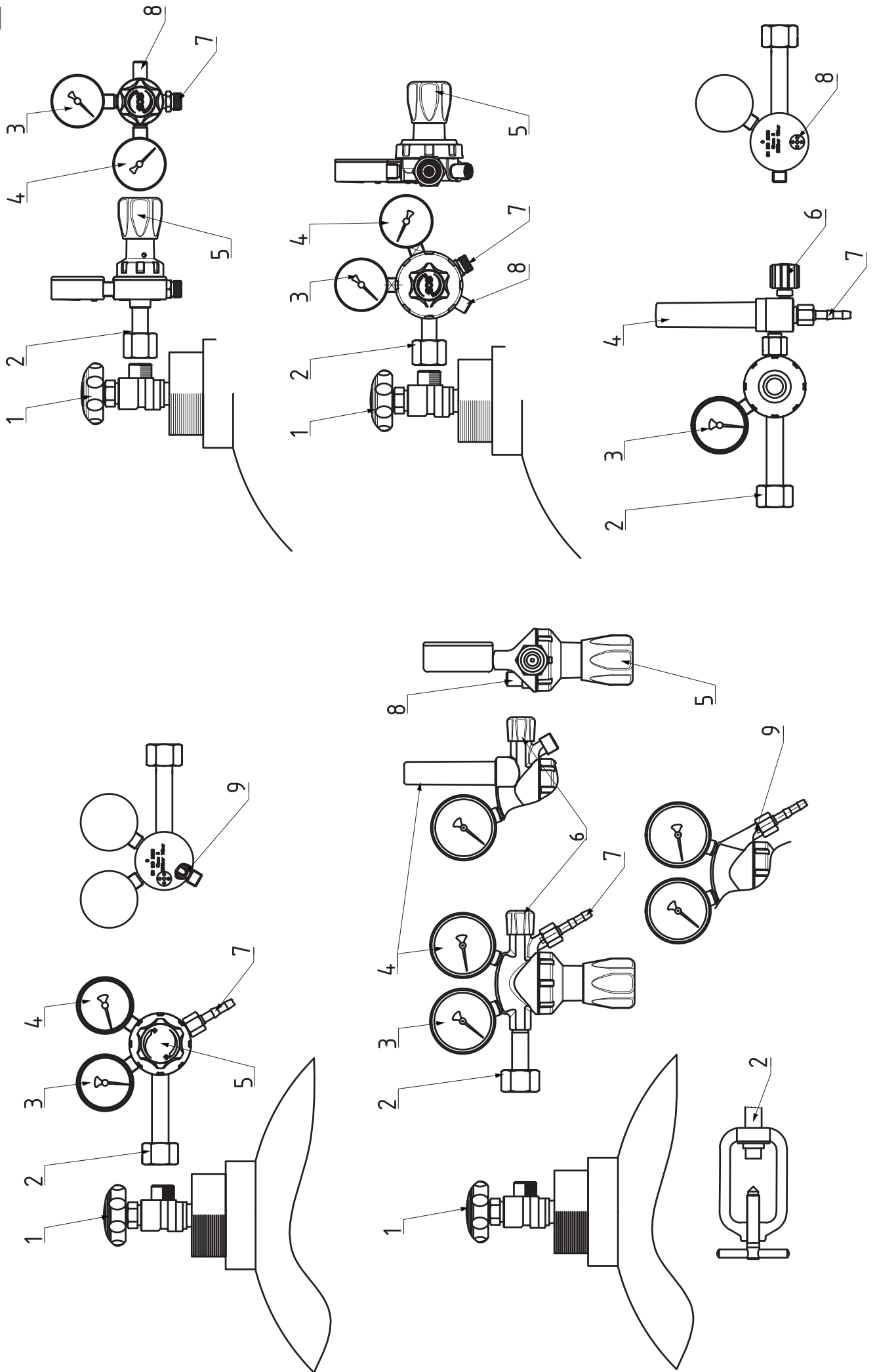
**使用说明书 : 气瓶减压器**

**CN**

**ANVÄNDARINSTRUKTION: FLASKREGULATORER**

**SV**

FIG. 1



**RU** (с.46-48)

1. Запорный вентиль баллона
2. Ввод с гайкой или хомутом
3. Манометр высокого давления
4. Манометр низкого давления (рабочий) или Расходомер
5. Регулировочный винт
6. Перекрывающий вентиль
7. Ниппель
8. Предохранительный (выпускной) клапан
9. Дюза (только для регуляторов с расходомером со шкалой л/мин)

**UK** (с.49-51)

1. Закривающий клапан балону
2. Вхідний штуцер з гайкою або скобою
3. Висконапірний манометр
4. Низьконапірний (робочий) манометр або розходомір
5. Регулюючий гвинт
6. Закриваючий клапанчик
7. Шланговий штуцер
8. Запобіжний (випускаючий) клапан
9. Форсунка / тільки для редукційного клапану з Низьконапірним манометром зі шкалою в л/хв.

**HR** (s.52-54)

1. Zaporni ventil za boce
2. Ulazni priključak s maticom ili stremenom
3. Visokotlačni manometar
4. Niskotlačni (radni) manometar ili mjerilo protoka
5. Regulacijski vijak
6. Zaporni ventil
7. Priključak za crijevo
8. Sigurnosni (ispusni) ventil
9. Dizna/samo za redukcijski ventil s niskotlačnim manometrom sa ljestvicom u l/min

**SL** (s.55-57)

1. Zaporni ventil jeklenke
2. Vstopni priključek z matico ali stremenom
3. Visokotlačni manometer
4. Nizkotlačni (delovni) manometer ali merilec pretoka
5. Regulacijski ventil
6. Zaporni ventil
7. Cevni priključek
8. Varnostni (izpustni) ventil
9. Diza / samo za redukcijski ventil z nizkotlačnim manometrom s skalo v l/min

**EL** (σ.58-60)

1. Βαλβίδα φιάλης
2. Σύνδεση εισόδου με παξιμάδι ή τσέρκι
3. Μανόμετρο υψηλής πίεσης
4. Μανόμετρο χαμηλής πίεσης (εργασίας) ή ροόμετρο
5. Κοχλίας ρύθμισης
6. Βαλβίδα διακοπής
7. Σύνδεση εύκαμπτου σωλήνα
8. Βαλβίδα ασφάλειας (εξάτμισης)
9. Στομιο εξοδου / μόνο τους ρυθμιστες μείωσης πίεσης με μανόμετρο χαμηλής πίεσης με κλίμακα l/min

**TR** (s.61-63)

1. Basınç silindiri kontrol vanası
2. Somun veya kelepçeli giriş
3. Yüksek basınç manometresi
4. Alçak basınç (çalışma) manometresi veya akış ölçer
5. Ayar vidası
6. Kapama valfi
7. Hortum bağlantısı
8. Güvenlik (tahliye) vanası
9. Nozül / sadece l/dak skalası kullanan düşük basınç manometreli basınç kontrol vanası için

Целью настоящего руководства является обеспечение эксплуатации баллонных регуляторов таким образом, чтобы она соответствовала действующим предписаниям. Тщательное соблюдение настоящих предписаний поможет избежать рисков и потерь, возникающих при перебоях в производстве, а также повысит надежность работы и срок службы баллонных регуляторов.

**НАСТОЯЩЕЕ РУКОВОДСТВО ДОЛЖНО ПОСТОЯННО НАХОДИТЬСЯ НА РАБОЧЕМ МЕСТЕ.**

 **Правила техники безопасности, см. тот же пункт 2; в случае сомнений обратитесь к производителю.**

### **1. ПРОЦЕСС ЭКСПЛУАТАЦИИ**

#### **1.1. Использование в соответствии с действующими предписаниями**


Регуляторы применяются для сжатых газов или для газов под давлением, накачанных в баллоны, находящихся под давлением, с давлением заполнения максимум 200/300 бар, равно как и для сжиженных газов. Регуляторы снижают давление на выходе из баллона до величины требуемого рабочего давления, удерживая его величину постоянной. Регуляторы можно применять только для тех газов, которые приводятся на обозначении регулятора (см. Обозначения, пункт 3).

#### **1.2. Запрещено**

- Регуляторы запрещено использовать для жидкости.
- Регуляторы запрещено использовать при температуре окружающей среды ниже - 20 °C или выше + 60 °C.
- Регуляторы запрещено использовать для коррозионных газов, таких как этиламин, диметиламин, аммиак и т. п.

RU


### **2. ПРАВИЛА ТЕХНИКИ БЕЗОПАСНОСТИ**

 Все правила, обозначенные восклицательным знаком в треугольнике, являются важными для безопасности.

**2.1.** Регуляторы являются изделием, произведенным в соответствии с действующими техническими предписаниями и выполняют требования всех действующих стандартов.

**2.2.** Изменения или доработку регуляторов запрещено производить без их одобрения производителем.

**2.3.** Установка каких-либо промежуточных соединительных элементов между баллоном под давлением и регулятором недопустима

 **2.4.** Неправильное применение регуляторов или их использование в противоречии с настоящим руководством может быть опасным для персонала, работающего с данным регулятором или же для иных лиц. Это может привести к выходу регулятора из строя и поломке всего оборудования.


**ТЕРМИНОЛОГИЯ СОГЛАСНО СТАНДАРТУ EN ISO 2503 (СМ. FIG. 1)**

### 3. ОБОЗНАЧЕНИЯ

Тип газа: А=Ацетилен; О=Кислород; Р=СПГ; N=CO<sub>2</sub>, Азот, инертный газ; H=Водород; D=Сжатый воздух; М = метан/Природный газ; Y = MPS

P1= Входное давление; P2=Выходное давление или расход; Класс = EN ISO2503


### 4. ВВОД В ЭКСПЛУАТАЦИЮ

 **4.1.** Предписания настоящего руководства должны тщательно соблюдаться при вводе регулятора в эксплуатацию и в ее процессе.

**4.2.** Опасность взрыва! Все детали, руки и инструменты, которые находятся в контакте с кислородом, ни в коем случае не должны быть испачканы маслом или веществами, содержащими жир.

**4.3.** Проверьте, является ли регулятор подходящим для газа, для которого он должен быть использован.

**4.4.** Проверьте, являются ли уплотняющие поверхности выхода запорного вентиля баллона, а также ввода регулятора чистыми и неповрежденными. в случае повреждения регулятор подсоединять запрещено.

 **4.5.** Перед подсоединением регулятора резко откройте и снова закройте вентиль баллона под давлением (1), чтобы его продуть в случае засорения. Не стойте и не держите руку напротив выходного отверстия вентиля баллона под давлением.

**4.6.** При помощи накидной гайки или хомута (2) герметично подсоедините регулятор к вентилю баллона под давлением. Регулировочный винт (5) должен быть полностью выкручен (против часовой стрелки).

**4.7.** Подсоедините шланг к ниппелю (7) и к газовому оборудованию. Используйте шланги, соответствующие стандарту EN 559 (ISO 3821) и соединительные элементы для шлангов, соответствующие стандарту EN 560; подсоединенный шланг закрепите подходящими хомутами для шлангов.

#### **4.8. Регулировка рабочего давления:**

Перед подачей газа в систему проверьте:

1. Соответствие используемого регулятора подаваемому газу
2. Все индикаторы показывают нулевой уровень
3. Регулировочный винт (5) полностью выкручен (против часовой стрелки)
4. Перекрывающий вентиль

Регулировочный винт (5) вывинтите в нижнее положение и перекройте перекрывающий вентиль (6). Манометр давления на выходе (4) показывает 0. Медленно откройте запорный вентиль баллона (1). Манометр давления на входе (3) показывает наличие давления в баллоне. Приоткройте перекрывающий вентиль (6) и вентиль на газовом оборудовании. Задайте требуемое давление или величину потока на манометре на входе (4) завинчиванием регулировочного винта (5). Если с началом работы газового оборудования давление упадет, то отрегулируйте его регулировочным винтом (6).

**4.9.** Задание требуемой величины потока у регуляторов с расходомером: Закройте перекрывающий вентиль (6). Медленно откройте запорный вентиль баллона (1). Манометр давления на входе (3) показывает величину давления в баллоне. Откройте перекрывающий вентиль (6) и соответствующий запорный вентиль на оборудовании. Задайте требуемую величину потока при помощи вентиля (6).


RU

## 5. ОКОНЧАНИЕ ЭКСПЛУАТАЦИИ РЕГУЛЯТОРА


- Перекройте запорный вентиль баллона (1); уменьшите давление на регуляторе посредством вывинчивания регулировочного винта (5) в нижнее положение.
- Закройте перекрывающий вентиль (6) регулятора и газового оборудования.


## 6. ПРАВИЛА ПО ЭКСПЛУАТАЦИИ И ТЕХНИЧЕСКОМУ ОБСЛУЖИВАНИЮ

**6.1.** Оберегайте регулятор от повреждения (регулярно его осматривайте).


 **6.2.** Регулировку предохранительного клапана (8), проведенную заводом-изготовителем, менять запрещено.

**6.3.** Регулярно проверяйте состояние уплотнительных колец, уплотнительных поверхностей и манометров.

 **6.4.** В случае какой-либо неисправности функционирования регулятора (например, повышение давления на выходе при нулевом потреблении, негерметичные или поврежденные манометры или же предохранительный клапан) прекратите работать с регулятором и перекройте запорный вентиль баллона.

 **Неисправности могут быть обусловлены различными причинами, поэтому ни в коем случае не пытайтесь каким-либо недозванным способом манипулировать регулятором или его ремонтировать!**

## 7. РЕМОНТ

 **7.1.** Ремонт регуляторов может производиться только квалифицированными и обученными работниками в ремонтных учреждениях, уполномоченных заводом-изготовителем. Для ремонта могут быть использованы только оригинальные запасные части.

**7.2.** За любой ремонт или изменения, произведенные пользователем или третьей стороной без разрешения производителя, завод-изготовитель не несет никакой ответственности.

## 8. РЕГУЛЯТОРЫ С ИЗМЕРЕНИЕМ РАСХОДА ПОТОКА НА РАБОЧЕМ МАНОМЕТРЕ В Л/МИН

Пункты с 1 по 7 настоящего руководства по эксплуатации действительны также и для этих регуляторов. Величину потока, заданную регулировочным винтом (5), можно считывать на манометре рабочего давления (4) в л/мин. Эти регуляторы снабжены дюзой (9), установленным на их выходе.

## 9. ГАРАНТИЯ

Стандартный гарантийный срок составляет 2 года с даты продажи (если дата продажи неизвестна, гарантийный срок составляет 2 года с даты изготовления, указанной на корпусе изделия). Стандартный гарантийный срок действует на продукцию, эксплуатируемую в соответствии с инструкциями по использованию и техническими стандартами.

*Примечание: Изображения в настоящей Инструкции для использования являются только иллюстративными. Они могут отличаться от реального внешнего вида вашего продукта!*

Произведено: GCE s. r. o.; Zizkova 381, 583 81 Chotebor, Czech Republic  
Импортер/Поставщик: ООО «ГСЕ Красс» 194100, Санкт-Петербург,  
ул. Кантемировская, д. 12, лит. А, пом.-40-Н; E-mail: officespb@gcegroup.com;  
www.gcegroup.com; Тел.:+7 800 5000 423



